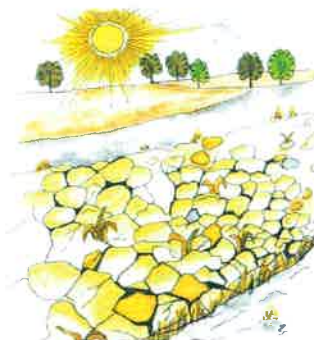


Hasiči radí...



Nebezpečí proměnlivosti počasí

Jarní měsíce jsou často charakteristické proměnlivostí počasí, kdy se střídají přivalové srážky s horkým, téměř letním počasím, kdy několik po sobě jdoucích dní nezaprší. Oba extrémní klimatické jevy přináší nebezpečí, a to buď lokální záplavy (povodně) nebo extrémní sucho. Abyste se na tyto jevy dokázali připravit,

DODRŽUJTE TATO ZÁKLADNÍ PRAVIDLA :

Přivalové srážky

Jak se připravit na příchod povodně (v případě včasné předpovědi)

- informujte se na obecním úřadě, zda se vaše obydlí, chata, zahrada či pozemek nenachází v záplavovém území či v území ohroženém zvláštní povodní,
- dále se informujte o místě a způsobu evakuace, o případné humanitární pomoci a způsobu varování a informování obyvatelstva při povodni,
- vytipujte si bezpečné místo, které nebude zaplaveno vodou,
- připravte si materiál na utěsnění nízko položených dveří, oken, odpadních potrubí atd. (pytle s pískem fólie, desky, ucpávky kanalizace),
- poved'te si povodňovou prohlídku kolem svého obydlí, chaty a pozemku a zajistěte, aby neupevněný materiál, ploty, boudy a další překážky nebránily volnému průtoku vody a nevytvářely druhotné hrázky a ucpávky vodního toku,
- buďte v pohotovosti, trvale sledujte předpovědi počasí, stav hladiny vodního toku a rybníka, přehrady (může-li vás ohrozit),
- sledujte hromadné sdělovací prostředky a místní sdělovací prostředky (obecní rozhlas),
- řiďte se pokyny povodňových orgánů, policie a záchranářů, aktivně se zapojte do ochrany před povodní dle jejich pokynů.

Jak se chovat během povodně

- jednejte v klidu a s rozvahou,
- dodržujte pokyny povodňových orgánů, policie a záchranářů,
- pomáhejte sousedům, dětem, starým a nemocným lidem,

- zbytečně neriskujte. Pokud možno nevstupujte do míst, která jsou zatopená, nechoďte do blízkosti rozbouřených toků. Nehazardujte a nesjíždějte na lodích rozvodněné vodní toky,
- pamatujte, že povodňový orgán obce ve svých územních obvodech organizuje, řídí, koordinuje a ukládá opatření na ochranu před povodněmi a v případě potřeby může i od vás požadovat osobní a věcnou pomoc,
- v případě zaplavování domu, kdy už nezvládáte svou ochrany vlastní silou a prostředky, včas požádejte o pomoc povodňový orgán obce,
- nezůstávejte v místě, kde byste mohli ohrozit život svůj a svých blízkých, včas se přesuňte na místo, které nebude zatopené vodou,
- buďte připraveni na evakuaci – opuštění domova.

Konkrétní informace o postupu při ohrožení i evakuaci získají občané u orgánů místní samosprávy – v případě ohrožení městské či obecní úřady standardně zřizují krizové linky.

Jak se chovat při evakuaci

- při evakuaci (a zaplavování domu) vypněte přívod elektrického proudu, uzavřete hlavní přívod plynu a vody,
- vyvezte vozidlo z garáže, doplňte pohonné hmoty a zaparkujte ho mimo záplavové území, nebudete-li jej využívat při evakuaci,
- připravte si evakuační zavazadla pro svou rodinu,
- přestěhujte potraviny, oblečení, nábytek, stroje a zařízení, suroviny a další materiály do výše položených míst v bytě, nebo do vyšších pater budovy,
- odvezte nebo nezávadně zlikvidujte nebezpečné látky,
- odstraňte nebo řádně upevněte snadno odplavitelný materiál,
- uvolněte cestu domácím a hospodářskému zvířectvu,
- uvědomte o evakuaci sousedy,
- dobře se oblečte a obujte,
- uzavřete a uzamkněte všechny vstupy a okna,
- při opuštění domácnosti dejte na dveře oznámení, kdo, kdy a kam se evakuoval, popř. kde jsou umístěna hospodářská zvířata,
- malým dětem vložte do kapsy kartičku se jménem a adresou,
- vezměte si s sebou evakuační zavazadlo,
- zbytečně neriskujte, jednej v klidu a s rozvahou.

Je-li nedostatek času, okamžitě se přesuňte na vytipované místo, které nebude zaplaveno vodou, opusťte ohrožený prostor!

Evakuační zavazadlo

Evakuační zavazadlo se připravuje pro případ opuštění obydlí na delší dobu. Jako evakuační zavazadlo poslouží např. kufr, batoh nebo cestovní taška. Zavazadlo je nutné označit jménem a adresou.

Doporučený obsah evakuačního zavazadla:

- základní trvanlivé potraviny (nejlépe v konzervách), dobře zabalený chléb a pitná voda – vše na dva až tři dny,
- předměty denní potřeby (jídelní nádobí a příbor, otvírák, ostrý nůž, hrnky),
- užívané léky, toaletní a hygienické potřeby,
- osobní doklady, peníze, pojistné smlouvy a cennosti,
- náhradní oděv, obuv, pláštěnka, spací pytel nebo přikrývka,
- přenosné rádio s rezervními bateriemi,
- mobil, přenosná svítidla, zápalky, nůž,
- knížky, stolní hry, hračky apod.

Jak se chovat po povodni, při návratu do obydlí po opadnutí vody

- nechte si zkontrolovat stav obydlí, zejména statiku budovy, rozvody energií a kanalizaci,
- zlikvidujte vodou kontaminované potraviny, plodiny a uhynulé zvířectvo a dodržujte základní hygienická pravidla,
- nechte si řádně ošetřit každé otevřené zranění,
- při obnově studní a zdrojů pitné vody se řiďte pokyny odborníků, nepijte vodu z místních zdrojů, dokud nebude prověřena její kvalita,
- kontaktujte příslušné pojišťovny ohledně náhrady škod (nahlásit pojistnou událost, vyhotovit jejich soupis škod, zdokumentovat je fotografiemi, znaleckými posudky, účty, svědectvími),
- pokud možno aktivně se zapojte při likvidaci následků povodní,
- jedněte s rozvahou, pomáhejte sousedům, dětem, starým a nemocným lidem,
- dodržujte pokyny územně příslušných správních úřadů,
- na obecním úřadě se informujte o místech humanitární pomoci a v případě stavu nouze si vyžádejte finanční, materiální, psychologickou nebo sociální pomoc.

Extrémní sucho

- dodržujte základní zásady požární ochrany,
- za silného větru nebo v období extrémního sucha oheň v přírodě raději vůbec nerozdělávejte,
- při rozdělávání ohně v přírodě ohniště bezpečně oddělte od okolního prostředí např. obložením kameny, obsypáním pískem, vyhloubením zeminy apod. V případě větších vater je vhodné ohniště oddělit pruhem širokým až jeden metr, který bude zbavený veškerých hořlavín,
- ohniště důkladně uhasťte buď zalitím vodou, nebo alespoň zasypáním zeminou. Při odchodu se z ohniště nesmí kouřit a popel i půda pod ohništěm musí být chladná. Lesní hrabanka tvořená zetlelým jehličím může prohořet až do značné hloubky a nepozorovaně se šířit do stran i mimo ohniště,
- oheň neroznásejte po okolí, např. na zapálené větvi,

- oheň rozdělávejte alespoň 50 m od okraje lesa a v dostatečné vzdálenosti od budov, objektů a předmětů, které se mohou snadno vznítit. Oheň nezakládejte pod větvemi stromů, na kořenech stromů, na suchém listí, lesní hrabance nebo rašelině, v blízkosti suché trávy, stohů, seníků apod. Létající jiskry nebo náhlý poryv větru totiž velmi snadno způsobí neštěstí. Zcela zakázáno je rozdělávání ohně na místech se vzrostlým porostem,
- nekuřte v lesích a v blízkosti snadno vznětlivých materiálů,
- pokud se vám přes veškerou opatrnost situace vymkne kontrole, volejte hasiče prostřednictvím tísňové linky 150 nebo 112.

Více informací najdete na www.hzscr.cz/clanek/hasicuv-rok.aspx



**HASIČSKÝ
ZÁCHRANNÝ SBOR
OLOMOUCKÉHO
KRAJE**